

Anything to Declare

Imagination playground



MUANFUN SIRIKORNKUNAWONG
CREATIVE AND PROJECT MANAGER IMAGINIA

โตเกียวหลักของโปรเจกต์นี้

อิมเมจิเนีย คล้ายๆ โลกแห่งจินตนาการบนก้อนเมฆ เราต้องการออกแบบให้มันเป็นส่วนสนุกปลูกจินตนาการเด็กๆ (ไทย อังกฤษ และญี่ปุ่น) ช่วยส่งเสริมพัฒนาการเด็ก 4 ด้านหลัก คือ ร่างกาย อารมณ์ กระบวนการคิดวิเคราะห์และความคิดสร้างสรรค์ ผ่าน 19 โซน ซึ่งออกแบบผ่านกระบวนการศึกษาหาข้อมูล ส่งเสริมการเรียนรู้จากการเล่นศิลปะ ดนตรี วรรณกรรม และสันทนาการ เราจับจุดเชิงด้านเนื้อหา พยายามหาอะไรใหม่ๆ มาใส่ทั้งเรื่องของเกมดิสนีย์มอลและเทคโนโลยี ซึ่งได้รับความช่วยเหลือจากสภามหาวิทยาลัย นักคิด นักเขียน อาจารย์ นักวิชาการ ศิลปิน อยากรู้อยากเห็นและพลวัตวิธีการสอนอะไรบางอย่างที่ไม่จำเป็นต้องบอกใจง่าย แค่มีวัตถุดิบให้เด็กค้นหาวិธีการทำด้วยตัวเอง ที่สำคัญมีโอกาสไปค้นคว้า และขอคำแนะนำโดยตรงจากนัชนาแลเลเซอร์ของลอนดอนและบริติช มิวเซียมมาด้วย

สังสรรค์กันทุกประสบการณ์ไว้อย่างไรบ้าง

การเป็นลูกไม้ใต้ต้นของคุณพ่อ (เสริมคุณ คุณาวงศ์) เหมือนเป็นการเปิดประตูให้ได้เรียนรู้ศาสตร์แห่งศิลป์ หรือเพราะโชคเข้าข้างด้วยล่ะ (หัวเราะ) มีโอกาสได้ไปเรียนที่ปารีสและนิวยอร์ก เป็นช่วงเวลาที่ยังไม่รู้ตัวเองและสังคมเปิดโลกที่ใหญ่ขึ้น ทั้งเรื่องความคิดและการทำงาน มองเห็นว่าศิลปะมันถูกตีความได้มากมายจากคนที่เป็นนักรัก นักลงทุน ศิลปิน เจ้าของพิพิธภัณฑ์ และโดยตัวมันเองโปรเจกต์นี้วางระบบไว้ถึงสองปี ก่อนจะเปิดจริง ลึกๆ ที่ชอบทำงานเกี่ยวกับเด็กอยู่แล้ว และชอบการสื่อสารเรื่องงานศิลปะมากกว่าสร้างมันเอง ทุกอย่างจึงลงตัวเป็นอิมเมจิเนีย ที่รับรองว่าหลังจากนี้จะไม่อีกเยอะมากที่จะเอาเข้ามา

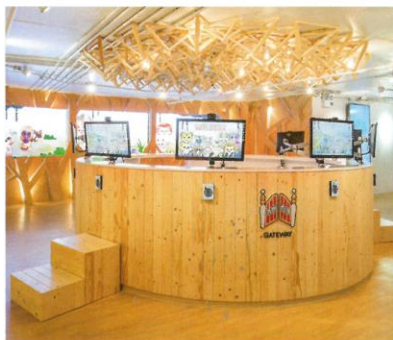
ความสำเร็จที่ต้องการนำเสนอ

ส่วนตัวเองว่า ทุกวันนี้เรื่องจินตนาการเป็นจิตชอว์ที่อาจหายไปไหนบางสักม เพราะระบบการเรียน

บ้านเราเน้นแจกแจงวิธีการ ส่วนเทคโนโลยีก็เข้ามาดูโจนเด็กๆ เร็วมาก ที่ซึ่งเป็นโปรเจกต์ที่พยายามออกแบบ การเล่นแบบคิดวิเคราะห์ให้เหมาะสมสำหรับเด็กแต่ละวัย เน้นกับเด็กๆ ตั้งแต่อายุ 1-12 ปี ให้สามารถสนุกสนานร่วมกันได้ทุกเชื้อชาติ โดยผสมผสานรากฐานการเล่นแบบคลาสสิกและร่วมสมัยแบบดิจิทัลอินเตอร์แอคทีฟ แม้เป็นเรื่องของเทคโนโลยี เสี่ยง การเล่านิทาน เกม กระตุ้นพัฒนาการ ฯลฯ พ่อแม่ก็ร่วมเล่นได้ สร้างสัมพันธ์ครอบครัว

ต้องการสื่อสารอะไรกับเด็กและผู้ปกครองที่จะเข้ามา

พื้นที่ของเราเร้าจ้วมมีตั้งแต่เด็กเล็ก เด็กโตและผู้ใหญ่ เราจึงพยายามดูแลเรื่องความสะดวกสบาย ไม่แออัด ถึงจะมีรถเข็นเข้ามา 20 คัน พี่โตๆ ไปเล่นโซนอื่นได้ เด็กเล็กก็นั่งวาระบายสีไป สดๆ ที่มีก็ได้ผ่านการทดสอบ และฝึกสอนด้านจิตวิทยา มา เราต้องการให้การดูแลอย่างทั่วถึง เน้นเรื่องความปลอดภัย นอกจากนี้จะมีกิจกรรมพิเศษหมุนเวียนไปเรื่อยๆ เช่น การเล่านิทานจากชาวญี่ปุ่น การเล่นเกมทายกลเด็ก หุ่นมือ อาจารย์ก็อยู่กับเครือข่ายทำนิทรรศการพิเศษ พยายามออกแบบให้ที่นี่อะไรปรับเปลี่ยนหมุนเวียนอยู่ตลอด ไม่ซ้ำเดิม



โปรเจกต์อื่นๆ ในอนาคต และมุมมองเกี่ยวกับศิลปะ

อยากตั้งใจทำตรงนี้ให้ดีที่สุด แม้จะมีความกดดันเล็กจากการเป็นลูกคุณพ่อ แต่ตรึบก็มีความเชื่อว่า ถ้าเราตั้งใจเราก็จะทำได้ดีจากคนอื่นข้างแหละ (ยิ้ม) ยึดตอนนี้วงการศิลปะบ้านเราเปิดประตูหน้าตาต่างกัน แต่ก่อนศิลปะมีแต่ที่วัดและวัง แต่จริงๆ ทุกที่ความเป็นศิลปะอยู่ในตัว ช่วงนี้มีคนพูดว่า ในเมืองไทยไม่ค่อยมีใครสนใจศิลปะจริงๆ ไม่ใช่การที่ศิลปินรอให้ผู้คนเข้าหาอย่างเดียวนะ มันต้องถูกเอ่ย ต้องมีพลังทางเครือข่าย เพื่อนฝูง สื่อ นำเสนออันคอมเมอเรเชียลออกไปบ้าง นิทรรศการหรือแกลเลอรีต่างๆ ต้องออกจากพื้นที่ตัวเองบ้าง ให้คนเข้าถึงง่าย ซึ่งตอนนี้เมืองไทยเริ่มมาทีละจุดนั้นแล้ว ก็ดีใจ

ถ้าออกแบบพื้นที่หนึ่งได้ในกรุงเทพฯ จะทำอะไร

อยากสร้าง Third place แบบพื้นที่สีเขียวให้มากขึ้น อาจจะไม่ใช้พื้นที่ของคาเฟ่หรือร้านรวงเท่านั้น แต่อยากให้เป็นลานกิจกรรม เปิดเวที เปิดโอกาสกับด้านอาร์ต ประติมากรรม ดนตรี วรรณกรรม ที่คนไม่ค่อยมีเวทีได้ออกมาทำได้ ช่วยกันสร้างสรรค์สร้างจินตนาการ มันอาจจะเป็น Destination ให้ชวนนักเดินทางทั่วโลก มาเห็นโลกที่วันออกและวันตกเจอกันที่เมืองหลวงบ้านเราในอีกรูปแบบหนึ่ง แต่คุณเป็นความฝันไว้ก่อน ถ้ามีจริงๆ คงดีไม่น้อยล่ะ (ยิ้ม)

